

# Produktinformation **timeCard** Zeiterfassungssoftware

## Neue Funktionen in der **Version 4.2.6**

Die neue **timeCard**-Version 4.2.6 bietet viele neue Funktionen und eine optimierte Benutzerfreundlichkeit. Um Ihnen einen Überblick über die neuesten Features zu geben, haben wir diese nachfolgend zusammengestellt.

### 1. Reportgenerator

Der **timeCard** Reportgenerator ist ein sehr universelles Tool zum Export nahezu aller Zeiterfassungswerte bzw. Buchungsdaten aus der **timeCard** Zeiterfassungs-Software. Es können also alle buchungsrelevanten Daten aus der Datenbank und berechnete Werte (z.B. Salden oder automatisch generierte Buchungen) ausgegeben werden.

Der Export kann im MS-Excel-Format oder im CSV-Format erfolgen. Wird das MS-Excel-Format gewählt, so öffnet sich nach dem Export sofort MS-Excel mit einem vorformatierten Arbeitsblatt. Mindestvoraussetzung ist MS Excel 2003.

Zum Datenexport stehen mitgelieferte Profile zur Verfügung. Mittels Makrofunktionen können vordefinierte Sortier- und Rechenoperationen erfolgen. Fünf der wichtigsten Funktionen werden als Makro mitgeliefert. Es können auch eigene, beliebige Profile definiert, vorhandene Profile angepasst oder Profile von extern importiert werden.

Der Reportgenerator ist ab der Version 4.2.6 Bestandteil des **timeCard Add-On**-Pakets (Zubehör). Schon im Lizenzmanager vorhandene Add-On Lizenzen aus früheren **timeCard**-Versionen werden beim Update berücksichtigt und aktivieren den Reportgenerator automatisch.

Den Reportgenerator finden Sie unter dem Menüpunkt „Auswertung“, wenn Sie im Besitz einer **timeCard Add-On**-Lizenz sind oder die 30 Tage-Testversion installiert haben.

### 2. Anzahl der Abwesenheitsgründe

Die Anzahl der Abwesenheitsgründe wurde insgesamt auf 31 erhöht. 11 Abwesenheitsgründe sind vordefiniert, und 20 Abwesenheitsgründe können nun frei gewählt werden.

### 3. Ganztagesbuchung für Abwesenheiten

Alle Abwesenheitsgründe außer PAUSE und IST sind nun als Ganztagesbuchungen verfügbar.

### 4. Beliebige Farbuweisung

Für folgende Funktionen kann die angezeigte Farbe nun frei definiert werden:

- Abwesenheitsgründe
- Buchungstexte in der Hauptmaske
- Tagesstatus (z.B. Inkonsistente Buchungsabfolge)

### 5. Kommen / Gehen-Automatik bei manuellen Buchungen

Es ist nun auch bei manuellen Buchungen direkt am **timeCard** Client eine Kommen- / Gehen-Automatik implementiert.

## 6. Datum im Buchungsdialog

Zu besseren Übersicht wird nun das selektierte Datum, auf den sich die manuelle Buchung bezieht, nochmals direkt im Buchungsdialog angezeigt.

## 7. Suchfunktion Mitarbeiter

Es wurde eine Suchfunktion für Mitarbeiter in die Hauptmaske integriert. Die Mitarbeitersuche kann nun mittels Eingabe von Vornamen, Nachnamen, Abteilung oder Mitarbeiternummer erfolgen. Wird kein Treffer erzielt, so erscheint das Eingabefeld in rot. Ist die Eingabe nicht eindeutig, so wird nach der nächstmöglichen Kombination entsprechend der gewählten Sortierung geordnet.

## 8. Druck Monatsübersicht

Neu ist die zusätzliche Anordnung zum Druck der Monatsübersicht aller und der selektierten Mitarbeiter unter dem Menüpunkt „Datei/Drucken“. Die Druckselektion beim Druck-Button im Hauptfenster bleibt wie gewohnt bestehen.

## 9. Benutzergruppenverwaltung

- Es ist nun auch möglich vorhandene Benutzergruppen zu kopieren, analog wie z.B. bei der Arbeitszeitprofilverwaltung.
- Die Benutzergruppenverwaltung ist jetzt Bestandteil der time**Card** Zeiterfassungs-Basissoftware.

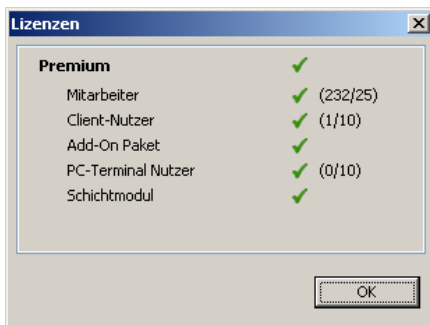
## 10. Automatische Datensicherung

Eine automatische, periodische Datensicherung der Datenbankinhalte auf dem Server ist nun vorhanden.

## 11. Neue Lizenzverwaltung

Die Lizenzverwaltung wurde neu strukturiert. Neben Mitarbeiterlizenzen gibt es nun auch Nutzerlizenzen. Die Lizenzen für das PC-Buchungsterminal sind nun nicht mehr Client-bezogen (bisher waren diese an die MAC-Adresse der Clients gebunden) sondern sind nun Nutzer-bezogen.

Mittels Info-Button im Lizenzmanager kann der aktuelle Lizenzstatus nun übersichtlich angezeigt werden.



## Die Lizenzen und Funktionen im Detail

Lizenzbezeichnung	Funktionsumfang	Mitarbeiterlizenzen Anzahl: 25	Erweiterungslizenzen Mitarbeiter Anzahl: 10 / 25	timeCard Server- Installation Anzahl: 1	timeCard Client-Nutzer Anzahl: 10	Erweiterungslizenzen timeCard Client-Nutzer Anzahl: 10	PC-Terminal Nutzer Anzahl: 10	Erweiterungslizenz PC-Terminal Nutzer Anzahl: 10
timeCard premium	Zeiterfassung + timeCard Client + Server + Hardware	✓		✓	✓			
timeCard Basislizenz	Zeiterfassung + timeCard Client + Server (ohne Hardware)	✓		✓	✓			
Add-On-Paket	Reportgenerator PC-Buchungsterminal Schnittstelle Lohnbuchhaltung Statistik Mitarbeiterübersicht Zeitraumkalender Zielerreichung Jahresübersicht Zweites Gleitzeitkonto						✓	
Schichtmodul	Schichtplanung Schichterkennung und Erkennungsregeln Sonderzeitermittlung Sollanwesenheit der Mitarbeiter							
Mitarbeiter-Modul 10	Erweiterung der Mitarbeiterlizenz und Mitarbeiterausweise		10					
Mitarbeiter-Modul 25	Erweiterung der Mitarbeiterlizenz und Mitarbeiterausweise		25					
PC-Terminal Nutzer	Erweiterung der PC-Terminal Nutzer							✓
timeCard Client-Nutzer	Nutzeroberfläche (Client) für timeCard Server					✓		

## 12. Benutzerabhängige INI und Log-Dateien

INI und Log- Dateien werden für die Clients nun benutzerabhängig gespeichert. Vorteil: Mehrere Nutzer können einen PC verwenden und jeder erhält seine spezifischen Einstellungen. Dies vermeidet auch Kollisionen bei der Nutzung von Windows Terminal-Server.

## 13. Windows Terminal-Server Unterstützung (Remote Desktop Protocol RDP)

timeCard unterstützt nun Windows Terminal-Server bzw. Windows Terminal-Server Clients via RDP.

## 14. Windows 7 Unterstützung

Folgende Betriebssysteme werden nun unterstützt:

- Windows 7 (32 / 64 Bit)
- Windows Server 2008 R2 (64 Bit)

## 15. Neue Sicherheitsprofile beim Datenbankzugriff

Um einen erhöhten Schutz der Daten in der Datenbank zu ermöglichen, wurden nun die Benutzernamen, Passwörter, Lese- und Schreibrechte (Zugriffsrechte) für die Datenbank-Instanz „TIMECOLL“ geändert.

**Hinweis! Bitte fordern Sie ggf. die neuen Benutzernamen und Passwörter bei uns an, bevor Sie auf diese neue Version aktualisieren, wenn Sie z.B. via ODBC mit Drittanwendungen auf die Datenbank zugreifen möchten.**

Für den Erhalt der neuen Benutzernamen und Passwörter benötigen wir von Ihnen eine unterzeichnete Geheimhaltungsvereinbarung und den schriftlichen Nachweis der Nutzung in einer Drittanwendung.

## 16. Flexible Portkommunikation

Die Kommunikationsports für die Kommunikation zwischen Client und Server sind nun im INI-File (tcportconfig.ini) frei konfigurierbar. Die Kommunikation zwischen den Multiterminals /Netzwerkadaptern und dem Server bleibt unverändert auf 6001.

## 17. Schnellerer Bildaufbau am Client

Um die Kommunikation zwischen Server und Client zu beschleunigen, wurde das Datenübertragungsvolumen reduziert, was die Reaktionszeit am Client beschleunigt.

## 18. PC-Buchungsterminal lokale Datenbank abschaltbar

Es kann nun ausgewählt werden, ob die lokale Datenbank bei der Installation des PC-Buchungsterminals mitinstalliert werden soll oder nicht. Wird die lokale Datenbank nicht installiert ist nur ein Online Betrieb möglich.

**Hinweis: Bei der Nutzung in einer Windows Terminal-Server-Umgebung darf die lokale Datenbank nicht installiert werden.**

## 19. PC-Buchungsterminal Start aus Autostart

Das PC-Buchungsterminal kann nun auch aus dem Autostart ausgeführt werden. Die bevorzugte Betriebsweise sollte hier der Online-Betrieb des PC-Buchungsterminals ohne lokale Datenbank sein.

## 20. Terminal importieren

Durch die Import-Funktion „Terminal importieren“ können nun Polling-Terminals aktiviert und wieder deaktiviert werden.

## Ihr direkter Kontakt zu uns

E-Mail: [support@reiner-sct.com](mailto:support@reiner-sct.com)

## REINER Kartengeräte GmbH und Co. KG

Goethestr. 14, 78120 Furtwangen Germany | Telefon: +49 (0)7723 5056-0 | Telefax: +49 (0)7723 5056-78

E-Mail: [mail@reiner-sct.com](mailto:mail@reiner-sct.com) | Internet: [www.reiner-sct.com](http://www.reiner-sct.com)

Stand 10-2009. Änderungen, Irrtümer und Druckfehler vorbehalten. © REINER SCT